

EWA PIOTROWSKA-KUKLA



PORTRETY

Muzeum Dwory Karwacjanów i Gładyszów
oddział - Ośrodek Konferencyjno-Wystawienniczy Kasztel w Szymbarku

ORGANIZATOR WYSTAWY:

Muzeum Dwory Karwacjanów i Gładyszów

oddział - Ośrodek Konferencyjno-Wystawienniczy Kasztel w Szymbarku

WYSTAWA: grudzień 2020 - styczeń 2021

PROJEKT GRAFICZNY, ZDJĘCIA: Maciej Lewek

na 1 stronie okładki: *Autoportret* / ceramika

na 4 stronie okładki: Z cyklu *Józefina* / ceramika

WYDAWCA: Muzeum Dwory Karwacjanów i Gładyszów

Flexergis sp. z o.o.

ISBN 978-83-959861-1-6



INSTYTUCJA KULTURY
WOJEWÓDZTWA
MAŁOPOLSKIEGO



EWA PIOTROWSKA-KUKLA

PORTRETY

*Pamięci naszej koleżanki -
pracownicy Muzeum Dwory Karwacjanów i Gładyszów*



Ewa Piotrowska-Kukla
(1963 - 2019)

Do prezentacji wystawy prac Ewy Piotrowskiej-Kukli, w Galerii gorlickiej przymierzaliśmy się już kilkakrotnie. Projekty te kończyły się przeważnie, na kolejnym przesunięciu terminu z jakichś tam ważnych powodów. Lata mijały i nikt z nas, w najczarniejszych scenariuszach nie przypuszczał, że ta pełna życia i nowych pomysłów dziewczyna, odejdzie nagle, w tak dramatyczny sposób. Kiedy, odprowadzaliśmy urnę z jej prochami na gorlicki cmentarz nie do końca byliśmy przekonani, że ceremonia ta dotyczy Ewy.

Ewa Piotrowska-Kukla ukończyła Wydział Rzeźby na krakowskiej Akademii Sztuk Pięknych. Mimo całkiem obiecującego dyplomu, rzeźba nie okazała się jej życiową pasją. Obdarowana przez los wieloma talentami, Ewa poszukiwała swojego twórczego „ego” przez całe życie, nie zatrzymując się zbyt długo przy kolejnych fascynacjach. Była świetną portrecistką, potrafiła pięknie pisać, toczyła namiętne i kompetentne spory literackie, miała niewątpliwe zdolności menadżera kultury.

Troskę o osobiste sprawy pozostawiała zawsze na końcu, starając się pomóc potrzebującym pracy kolegom, czy choćby pocieszyć. W ostatnich kilku latach życia, pracując w Muzeum Dwory Karwacjanów i Gładyszów, jako kierownik oddziału Kasztel w Szymbarku, skierowała swoje pasje na rzecz upowszechniania kultury. Jej niezwyklej inwencji, szesnastowieczny kasztel w Szymbarku, zawdzięcza wiele udanych przedsięwzięć artystycznych i muzealnych, kontynuowanych z powodzeniem, także dzisiaj. Do legendy przeszły kolejne „Noce w muzeum”, ekspozycja muzealna „Trzy stoły. Kuchnia rzecz pospolita”, szereg wystaw plastycznych w foyer kasztelu i oficynie dworskiej, czy wreszcie wspaniały projekt „Sens renesansu”. Obserwując zaangażowanie Ewy i jej bezsporne sukcesy, odnosiliśmy wrażenie, że wreszcie rozpoczęła prawdziwe życie i tworzy coś, co oczekiwało na nią przez długie lata zmagania z codziennością.

Zdzisław Tohl



Z cyklu *Józefina* / ceramika



Z cyklu *Józefina* / ceramika



Z cyklu *Józefina* / ceramika



Aleksander / pastel



Karolina / pastel



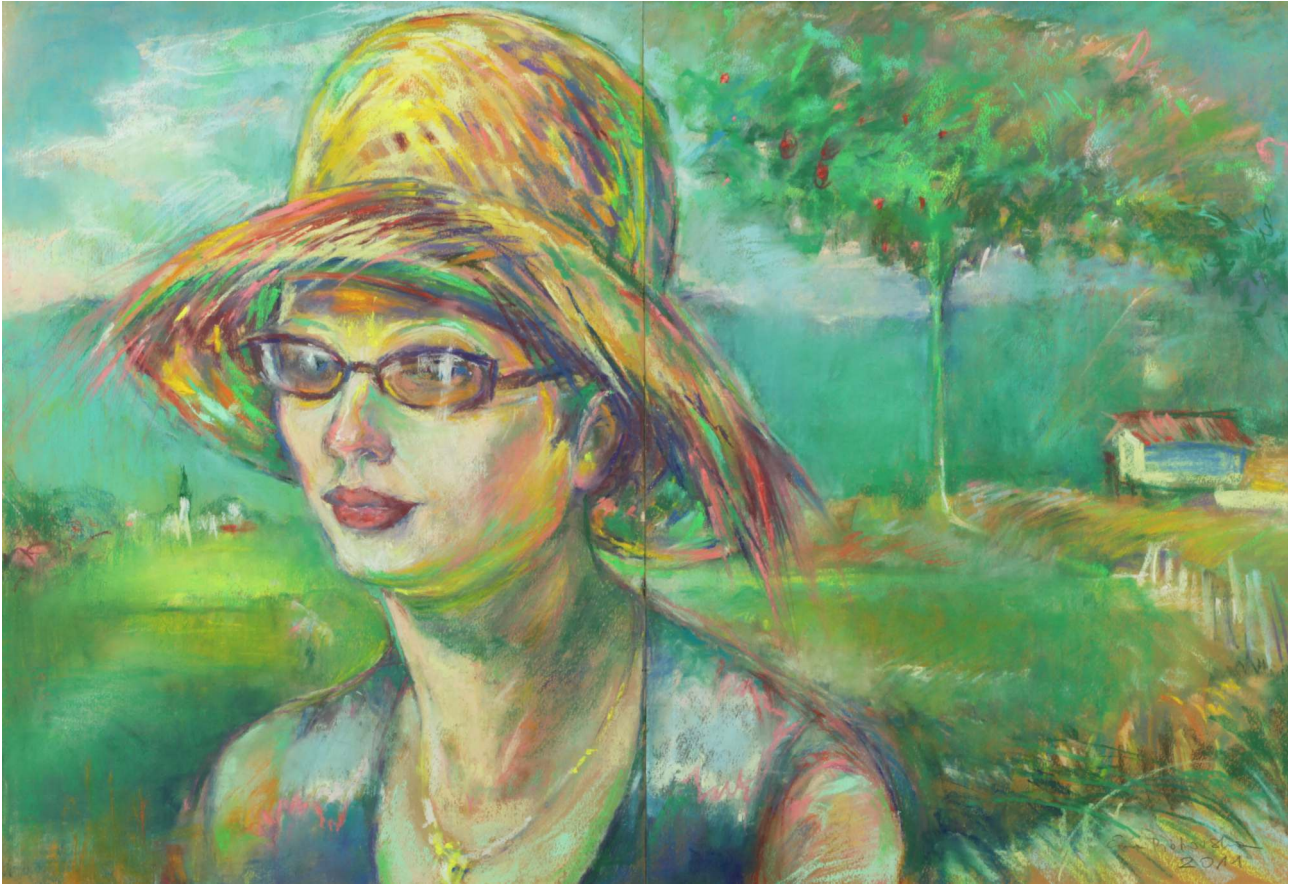
Julka / pastel



Kaja / pastel



Joanna / pastel



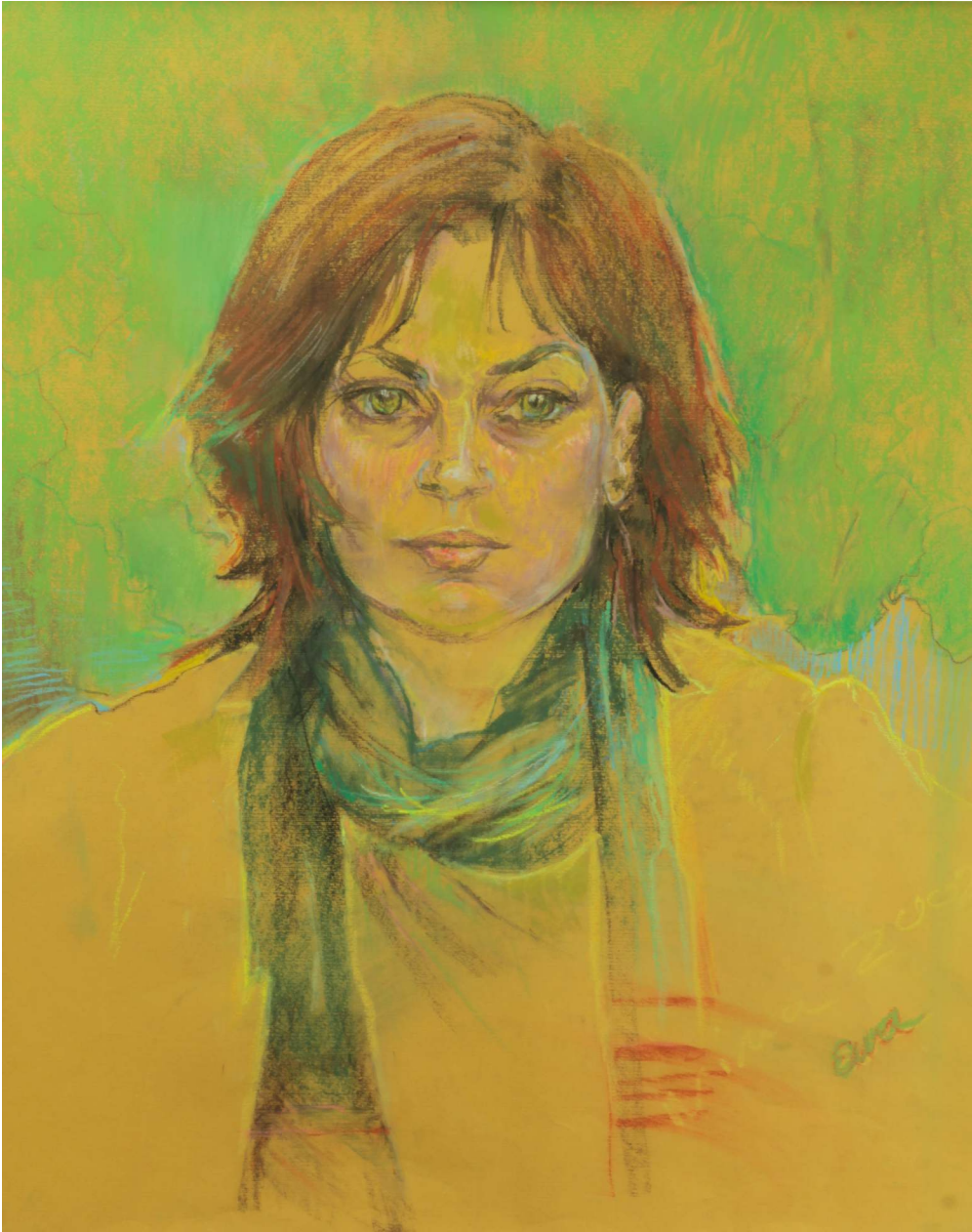
Krystyna / pastel



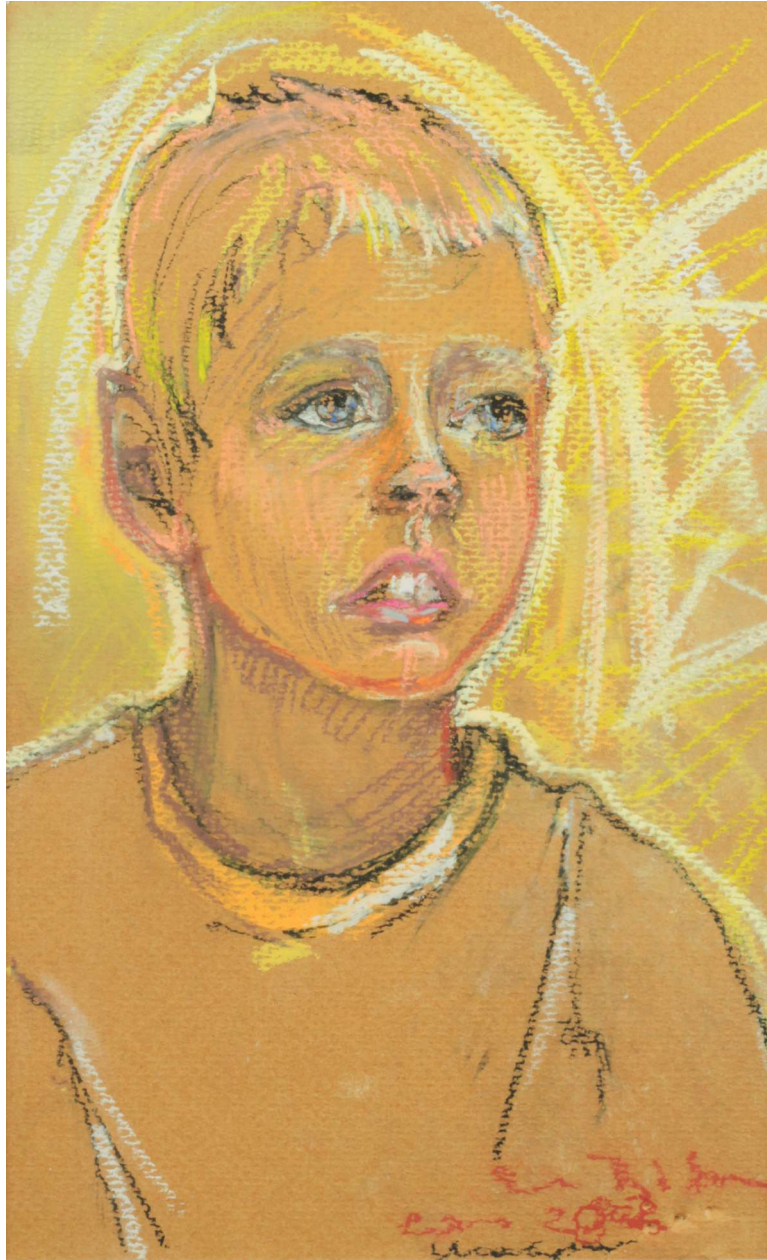
Krzysiek / pastel, ołówek



Jacek / pastel, ołówek



Nina / pastel



Kasper / pastel



Józefina/ pastel



Autoportret / pastel



Szymbark 2020/2021